

# VÝROČNÍ ZPRÁVA

**MAS Lednicko-valtický areál, z.s.**

**2017**



MAS  
Lednicko-valtický areál

## Obsah

1	PREAMBULE.....	3
2	ZÁKLADNÍ ÚDAJE .....	4
2.1	Účel spolku.....	4
2.2	Činnosti spolku.....	5
2.3	Územní působnost.....	5
3	STRUKTURA MAS LEDNICKO-VALTICKÝ AREÁL, Z.S .....	7
3.1	Členové MAS.....	7
3.2	Organizační struktura MAS.....	7
4	ČINNOST MAS V ROCE 2016 .....	9
5	FINANČNÍ ZPRÁVA .....	10

## 1 PREAMBULE

Města, obce a podnikatelské subjekty, které si jsou vědomy významu místních akčních skupin v programovém období 2014-2020, nechtěly propást svou šanci a ve snaze o zajištění možnosti čerpat evropské dotační prostředky subjekty v území Dobrovolného svazku obcí Lednicko-valtického areálu, založily k datu 7. 5. 2015 novou místní akční skupinu s názvem MAS Lednicko-valtický areál, z.s., jenž má právní formu spolku. Jedním ze zakládajících členů je Město Břeclav a obec Lednice, postupem času vstoupily další města a obce z regionu Dobrovolného svazku obcí Lednicko-valtického areálu, a v současné době zahrnuje MAS Lednicko-valtický areál, z.s.

Místní akční skupiny (dále také jen „MAS“) jsou založeny na partnerství mezi veřejným, podnikatelským a neziskovým sektorem, které spojuje zájem o rozvoj určitého území. Základním cílem MAS je zlepšování kvality života a životního prostředí ve venkovských oblastech. Výhodou místních akčních skupin je, že pracují formou komunitně vedeného místního rozvoje – tzv. metodou LEADER. Metoda LEADER je zkratkou „Liaison Entre Actions de Développement de l'Économie Rurale“ neboli „Propojení aktivit rozvíjejících venkovskou ekonomiku“ a je založena na principu zdola nahoru. Iniciativa při rozvoji regionu – náměty a projekty na jeho rozvoj, by primárně měla vycházet z myšlenek a podnětů obyvatel daného regionu, neboť právě Ti nejlépe znají silné a slabé stránky svého regionu.

### Principy metody LEADER

1. strategie místního rozvoje podle jednotlivých oblastí, určené pro řádně vymezená subregionální venkovská území;
2. partnerství mezi veřejným a soukromým sektorem na místní úrovni – tzv. místní akční skupiny;
3. přístup zdola nahoru („BOTTOM UP“) spojený s tím, že rozhodovací pravomoc týkající se vypracování a provádění strategií místního rozvoje náleží místním akčním skupinám;
4. více odvětvové navrhování a provádění strategie založené na součinnosti mezi subjekty i projekty z různých odvětví místního hospodářství;
5. uplatňování inovačních postupů;
6. provádění projektů spolupráce;
7. vytváření sítí místních partnerství.

Pro dotační období 2014-2020 je výše uvedený princip nazýván jako Komunitně vedený místní rozvoj (CLLD – Community Led Local Development). CLLD se uskutečňuje na základě Strategie komunitně vedeného místního rozvoje (SCLLD) a je koncipován s ohledem na místní potřeby a potenciál, zahrnuje inovativní prvky v místních souvislostech, vytváření sítí a případně spolupráci. V rámci této SCLLD provedly místní akční skupiny analýzu svého území, jeho potřeby a požadavky a rovněž definovaly možné cíle podpory pro finanční prostředky, poskytované z Evropské unie. Místní akční skupina tak může být příjemcem dotačních prostředků a může provádět projekty v souladu se SCLLD.

MAS Lednicko-valtický areál, z.s. v roce 2015 úspěšně dokončila náročný proces standardizace, na jehož konci obdržela Osvědčení o splnění standardů MAS, o tom, že schopna podílet se na implementaci programů financovaných z Evropských strukturálních a investičních fondů (ESIF). Toto osvědčení bylo nutností o podání žádosti o podporu implementace své Strategie komunitně vedeného místního rozvoje (SCLLD) pro území MAS v rámci programového období 2014–2020.

MAS Lednicko-valtický areál, z.s. má k 31. 12. 2017 alokované finanční prostředky ze tří operačních programů – Integrovaná regionální operační program (IROP), Program rozvoje venkova (PRV), Operační program zaměstnanost (OPZ). V roce 2018 se předpokládá rozšíření o Operační program životní prostředí (OPŽP).

I když na dotčeném území nemá místní akční skupina dlouhou historii, tak od počátku se snaží být důležitým partnerem při rozvoji tohoto jedinečného areálu. Po celou dobu se snaží vytvářel pomyslné

mosty a spojovat místa a lidi. Svou podstatou jsou pro tyto účely MAS velmi vhodnou platformou, neboť se zde střetává soukromý a veřejný sektor, doplněný neziskovým sektorem, a to je potenciál, ze kterého se dá velmi získat. MAS Lednicko-valtický areál, z.s. chce sjednocovat a spojovat, uvědomujeme si jak velmi důležitá je spolupráce, osobní zájmy by měly ustoupit těm společným, neboť cestou spolupráce se vždy může dokázat mnohem více. Tím vším místní akční skupina směřuje k vytvoření pevné, kvalitní a efektivní sítě spolupráce všech místních aktérů, a to nejen na území naší MAS, neboť tento region, toto území nekončí jen katastrálním územím dotčených obcí, ale budování sítě za hranicemi MAS.

## 2 ZÁKLADNÍ ÚDAJE

Název spolku: MAS Lednicko-valtický areál, z.s.  
IČ: 04075111  
Sídlo: Břeclav, Lidická 3116/134, PSČ: 690 03  
Předseda: BORS Břeclav, a.s., IČ: 49969242, se sídlem Bratislavská 26, 690 62 Břeclav zastupující fyzická osoba Bc. David Mikulecký  
E-mail: info@mas-lva.cz  
Webové stránky: www.mas-lva.cz  
Bankovní spojení: 117650023/0300  
Datová schránka: ID: qb94bnd  
Právní forma: spolek zapsaný ve spolkovém rejstříku vedeném u Krajského soudu v Brně v oddílu L, vložce č. 20556

MAS Lednicko-valtický areál, z.s. je členem:

- 1) Národní síť Místních akčních skupin České republiky, z.s.  
IČ: 28554271  
se sídlem: Masarykovo náměstí 1 256 01 Benešov
- 2) Krajské sdružení NS MAS ČR Jihomoravského kraje  
IČ: 72048301  
Sloup 221, PSČ 679 13

### 2.1 Účel spolku

Hlavním účelem spolku je Komunitně vedený místní rozvoj uskutečňovaný na základě Strategie komunitně vedeného místního rozvoje (dále jen „SCLLD“). Dalším účelem je společensky užitečná činnost, všestranně přispívat ke zlepšování a rozvoji kvality života, rozvoji a uplatňování základních lidských práv a humanitárních zásad, a přispívat tím k naplňování obecného blaha.

Dalším účelem spolku je také:

- a) zajištění naplňování principu partnerství spočívající v intenzivní spolupráci mezi státní správou a samosprávou, podnikatelskými subjekty, neziskovými organizacemi, dalšími subjekty a občany;
- b) distribuce veřejných finančních prostředků a provádění SCLLD v územní působnosti spolku;
- c) podpora rozvoje občanských iniciativ na místní a regionální úrovni, ochrana přírody a krajiny, kulturního bohatství a zdraví obyvatel regionu;
- d) zvýšení ekonomické prosperity a kvality života regionu;
- e) propagace regionu a spolupráce na regionální, národní a mezinárodní úrovni;
- f) zajišťování finančních, lidských, materiálních a informačních zdrojů pro rozvoj regionu.

## 2.2 Činnosti spolku

Hlavním činností spolku je veřejně prospěšná činnost, směřující k ochraně a uspokojení společných zájmů a naplňování účelu spolku.

Spolek dosáhne svého účelu zejména těmito dílčími činnostmi:

- a) podpora realizace projektů v oblasti péče o krajinu, sídel a jejich hodnot;
- b) podpora rozvojových projektů a propagace vinařské turistiky a agroturistiky v zájmovém území;
- c) koordinace, posouzení a výběr projektů a dalších akcí zabezpečujících udržitelný rozvoj zájmového území;
- d) podpora multifunkčního zemědělství, zejména vinařství, ovocnictví, zelinářství, zahradnictví a ochrana krajiny v zájmovém území;
- e) podpora přeshraniční spolupráce, vytváření partnerství se zahraničními subjekty, zprostředkování zahraničních zkušeností a kontaktů tuzemským subjektům;
- f) komunikace a spolupráce s orgány státní správy a samosprávy pro zajištění udržitelného rozvoje regionu;
- g) zabezpečení činností při komunikaci a spolupráce s obdobnými subjekty, odborníky a institucemi EU;
- h) spolupráce při tvorbě projektů pro rozvoj lidských zdrojů;
- i) propagace a reprezentace zájmového území regionu a okolních obcí, vydávání publikací a propagačních materiálů a účast na mezinárodních a tuzemských veletrzích;
- j) zajištění poradenské a informační činnosti spolku, organizování konferencí, seminářů, besed a stáží;
- k) aktivity v oblasti vzdělávání.

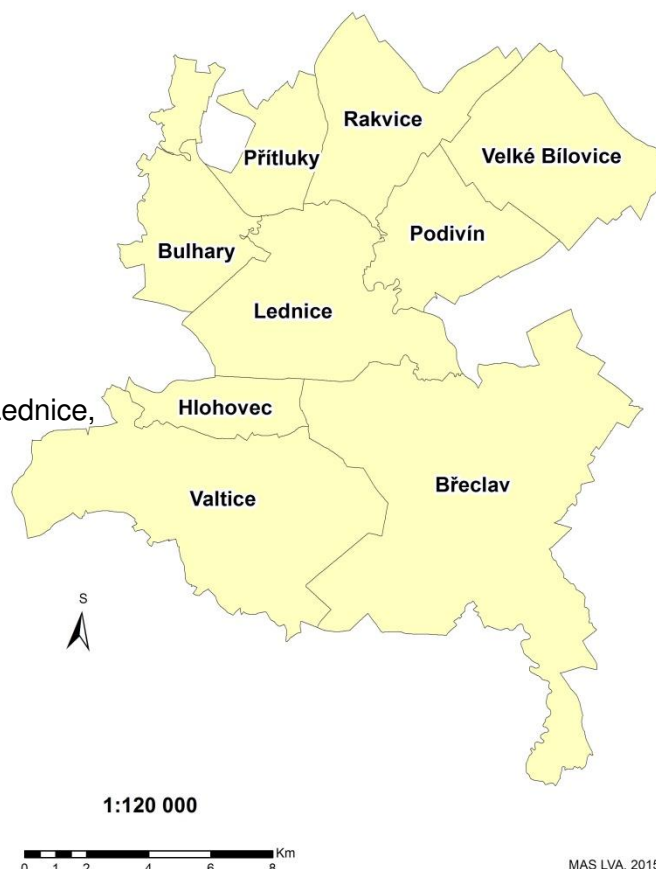
Vedle hlavní činnosti může spolek vyvíjet též vedlejší hospodářskou činnost spočívající v podnikání nebo jiné výdělečné činnosti, je-li její účel v podpoře hlavní činnosti nebo v hospodárném využití spolkového majetku.

### Území MAS LVA

## 2.3 Územní působnost

Kraj: Jihomoravský  
Okres: Břeclav  
SO ORP: Břeclav  
Počet obyvatel: 42 677 (k 31. 12. 2014)  
Rozloha území: 260,05 km<sup>2</sup>  
Hustota zalidnění: 164 obyv./km<sup>2</sup>

Obce: Břeclav, Bulhary, Hlohovec, Lednice, Podivín, Přítluky, Rakvice, Valtice, Velké Bílovice,



Území MAS Lednicko-valtický areál, z.s. náleží do regionu soudržnosti (NUTS 2) Jihovýchod. Největším sídlem analyzovaného území je město Břeclav. Historickými turistickými centry jsou obec Lednice a město Valtice, v okolí těchto dvou sídel se rozkládá světoznámý Lednicko-valtický areál, zapsaný v seznamu UNESCO. Místní akční skupina realizuje své aktivity na území devíti měst a obcí Lednicko-valtického areálu, které souhlasily s působností MAS Lednicko-valtický areál, z.s. na jejich území v programovém období 2014-2020.

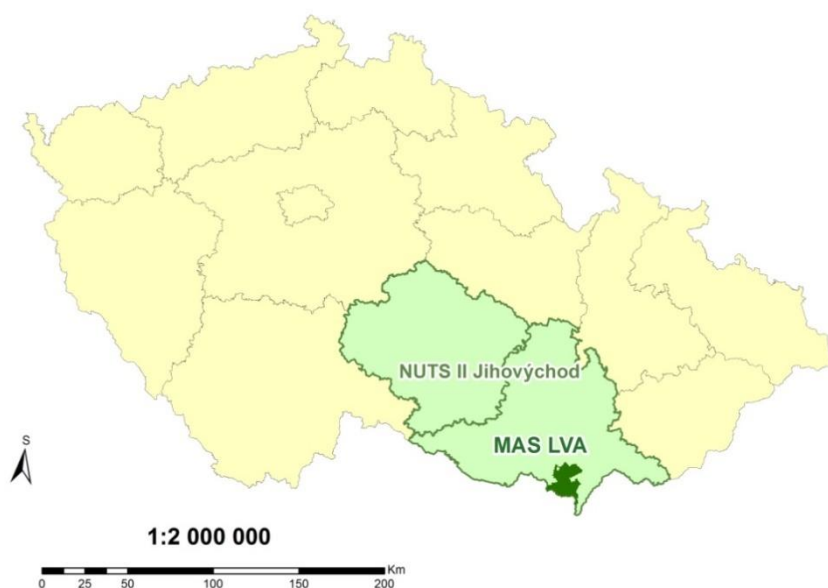
Výběr územní působnosti strategie byl zejména logickým důsledkem dlouholeté spolupráce místních aktérů v území, kdy území prakticky je shodné s územím Dobrovolného svazku obcí LVA. Dobrovolný svazek obcí LVA vznikl v roce 2005 a jeho členové jsou: Břeclav, Bulhary, Hlohovec, Ladná, Lednice, Podivín, Přitluky, Rakvice, Valtice, Velké Bílovice. Svazek vznikl za účelem společného prosazování zájmů spojených s komplexním udržitelným rozvojem regionu. Dobrovolný svazek obcí LVA navazuje na původní sdružení 8 zakladatelských obcí, které vznikly na přelomu let 1999/2000 s názvem Region LVA.

Z 10 měst a obcí, tvořících Dobrovolný svazek obcí LVA není členem MAS Lednicko-valtický areál, z.s. pouze obec Ladná, která se již v minulosti stala členem MAS Dolní Morava. Zřetelné jsou hranice MAS na západě, kde se rozprostírá sousední MAS Mikulovsko. Stejně tak poté je vymezena severní hranice s již v minulosti existující MAS Hustopečsko a východní hranice, kde působí MAS Dolní Morava. Jižní hranice je definována státní hranicí s Rakouskem. Území vykazuje značnou homogenitu a jednotlivé obce v něm jsou vzájemně propojeny velkým množstvím vazeb a společných ukazatelů.

Hlavním jednotícím prvkem MAS Lednicko-valtický areál, z.s. je Lednicko-valtický areál (územní celek, v minulosti uměle upravený bývalým vládnoucím rodem Lichtenštejnů) zapsaný na seznam světového dědictví UNESCO. Dalším, a neméně významným, společným jmenovatelem je vinařství a vinohradnictví. Fenomémem území je rovněž vyspělé ovocnářství a zelinářství, v minulosti podpořené sítí zpracujících potravinářských státních podniků (Fruta Brno s. p.).

Území je geograficky jednotné, administrativně celistvé, se společným historickým vývojem a jednotnou turistickou nabídkou. Spolupráce je založena i na dlouholeté meziobecní spolupráci obcí v Dobrovolném svazku obcí LVA.

#### Umístění MAS LVA v rámci ČR a NUTS II Jihovýchod



### **3 STRUKTURA MAS LEDNICKO-VALTICKÝ AREÁL, Z.S**

#### **3.1 Členové MAS**

Členství ve spolku je dobrovolné. Členem spolku se může stát každá – fyzická osoba starší 18 let, fyzická osoba podnikající nebo právnická osoba – mající v zájmovém území MAS trvalé bydliště, sídlo nebo provozovnu nebo v zájmovém území MAS prokazatelně působí, která souhlasí se stanovami a s cíli spolku, a která zastupuje veřejné nebo soukromé místní socioekonomické zájmy.

Členství ve spolku vzniká po schválení písemné žádosti o přijetí (přihláška do spolku) rozhodnutím Výkonné rady spolku. Proti rozhodnutí Výkonné rady o nepřijetí za člena může dotčená osoba podat odvolání, o kterém s konečnou platností rozhoduje Valná hromada na svém nejbližším zasedání.

Člen spolku má právo zejména:

- a) účast na hlasování nejvyššího orgánu spolku;
- b) podílet se na činnosti spolku;
- c) předkládat podněty a návrhy orgánům spolku;
- d) volit orgány spolku a být volen do orgánů spolku;
- e) právo a povinnost být začleněn do jedné ze zájmových skupin.

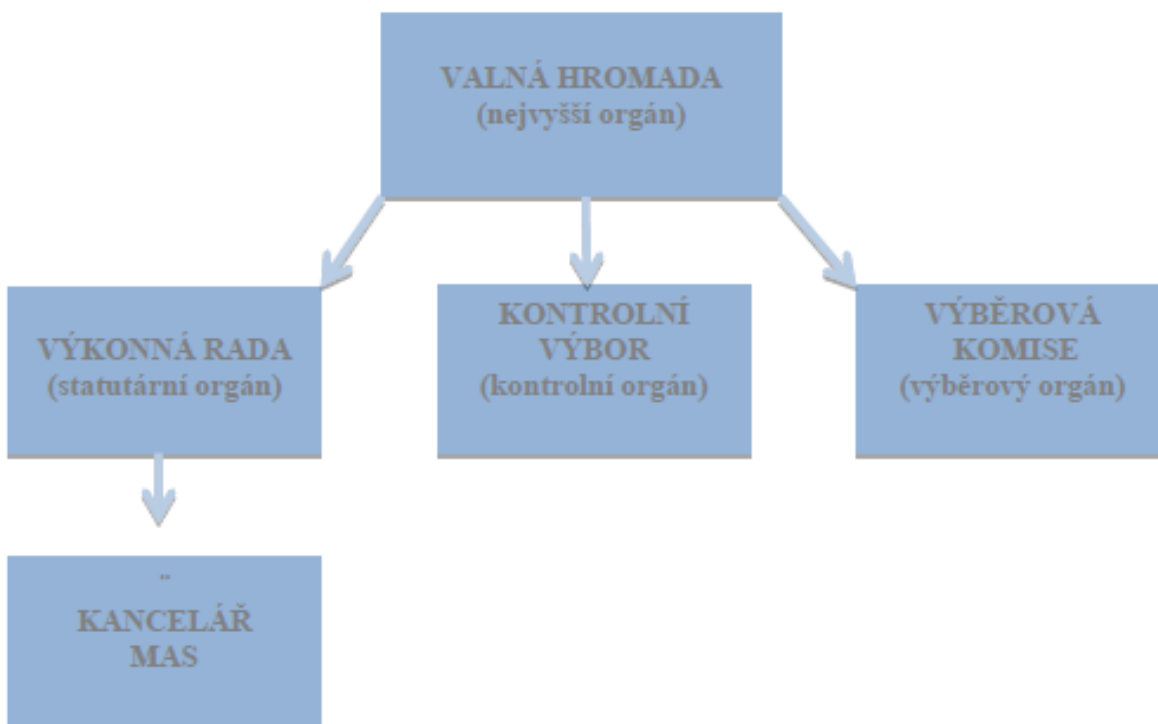
Člen spolku je povinen zejména:

- a) dodržovat stanovy spolku, aktivně se podílet na plnění cílů spolku;
- b) svědomitě vykonávat funkce v orgánech spolku;
- c) dbát o dobré jméno a nepoškozovat spolek;
- d) chovat se čestně vůči spolku, aktivně hájit jeho zájmy, dodržovat vnitřní dohody a zachovávat vnitřní řád spolu a nepodnikat žádné kroky, které by byly v rozporu se zájmy spolku;
- e) aktivně a pravidelně se účastnit jednání orgánů spolu a přispívat ke zlepšení jejich práce;
- f) účastnit se jednání Valné hromady nebo svou neúčast řádně omluvit;
- g) platit členské příspěvky v termínu a výši odsouhlaseném Valnou hromadou.

#### **3.2 Organizační struktura MAS**

Orgány MAS Lednicko-valtický areál, z.s.:

- Valná hromada;
- Výkonná rada;
- Kontrolní výbor;
- Výběrová komise;
- Kancelář MAS.



#### Výkonná rada

- BORS Břeclav, a.s., IČ: 49969242, se sídlem Břeclav, Bratislavská 26, PSČ: 690 62, zastupující fyzická osoba Bc. David Mikulecký;
- AZI spol. s r.o., IČ: 25337246, se sídlem Břeclav, nám. T. G. Masaryka 38/10. PSČ: 690 02, zastupující fyzická osoba Ing. Jaroslav Hladík
- Město Břeclav, IČ: 00283061, se sídlem Břeclav, náměstí T. G. Masaryka 42/3, PSČ: 690 02, zastupující fyzická osoba Ing. Pavel Dominik;
- doc. Ing. Miloš Michlovský, DrSc.;
- Město Velké Bílovice, IČ: 00283673, se sídlem Velké Bílovice, nám. Osvoboditelů 570, PSČ: 691 02, zastupující fyzická osoba Marie Vlková.

#### Kontrolní výbor

- Obec Lednice, IČ: 00283339, se sídlem Lednice, Zámecké nám. 70, PSČ: 691 44, zastupující fyzická osoba RNDr. Libor Kabát;
- Jihomoravská sportovní, z.s., IČ: 27044921, Břeclav, Na Valtické 650/85, PSČ. 691 41, zastupující fyzická osoba Ing. Richard Bartoš;
- Milan Sedláček.



## 4 ČINNOST MAS V ROCE 2017

### Strategie komunitně vedeného místního rozvoje (SCLLD)

Po tom, co se v roce 2015 tvořila SCLLD MAS Lednicko-valtický areál, z.s., byla v březnu 2016 podána řídicím orgánům jednotlivých operačních programů ke schválení. Schvalovací proces SCLLD všech místních akčních skupin se na straně jednotlivých řídicích orgánů potýkal s dlouhými prodlevami. V druhé polovině roku 2016 došlo sice ke kladnému hodnocení v rámci kontroly přijatelnosti a formálních náležitostí, k ukončení věcného kola hodnocení došlo však až 2. 5. 2017. Proces schvalování tak trval přibližně 14 měsíců.

V programovém období 2014–2020 podpoří MAS Lednicko-valtický areál, z.s. projekty z následujících operačních programů:

- Integrovaný regionální operační program (IROP) – celková alokace 54 173 000,- Kč;
- Operační program zaměstnanost (OPZ) – celková alokace 16 703 530,- Kč;
- Programu rozvoje venkova (PRV) – celková alokace 17 263 930,- Kč;
- Celková alokace všech doposud schválených programových rámců je 88 216 010,- Kč.

V rámci IROP jsou připraveny výzvy do všech čtyřech programových rámců – Vzdělávací infrastruktura (konkrétně infrastruktura základních škol), Udržitelná a bezpečná dopravní infrastruktura (konkrétně opatření bezpečnosti v dopravě), Sociální infrastruktura a Zachování kulturního dědictví. Dojde-li k dodržování termínů při schvalovacím procesu, předpokládáme vyhlášení výzev IROP v první polovině roku 2018.

V rámci OPZ jsou připraveny výzvy ze dvou programových rámců – Prorodinná opatření a Rozvoj sociálních služeb. Vyhlášení proběhlo na počátku roku 2018.

V rámci PRV jsou připraveny Fiche – Podpora místní zemědělské produkce, Rozvoj podnikání na venkově, Investice do zemědělských podniků. Při vyhlášení výzev se bude zohledňovat připravována modifikace programového dokumentu PRV, kdy by v rámci programového rámce PRV mohla být také podpořena drobná infrastruktura v souladu s možností využití tzv. „umbrellaprojects“ a zjednodušeného vykazování: veřejná prostranství v centru obcí, kulturní infrastruktura, zázemí pro sport, spolkovou činnost, práci s mládeží, a volnočasové aktivity, venkovské školy a školky, školní jídelny, stezky, kulturní objekty a prvky, místní muzea a expozice. Jelikož by na danou oblast byla využita stávající alokace MAS, tak se předpokládá, že vyhlášení výzev v rámci PRV dojde až v průběhu roku 2018, ideálně v době, kdy budou známy podmínky rozšíření podpory v rámci PRV.

### Animace škol

Animace škol prováděná místní akční skupinou je postavena na úzké spolupráci se školami, významné pomoci v dotační agendě, včetně zadávacích řízení – tato činnost je na území MAS pro školy bezúplatná. Největší rozsah činnosti v rámci animace škol pak roce 2017 činila pomoc školám při realizaci tzv. šablon včetně školení pro ředitele škol.

### Projekty a další činnosti

V roce 2017 se místní akční skupina snažila o rozšíření maximální povědomosti, zejména snaha o pozitivní pohled na MAS Lednicko-valtický areál z.s. Začala vytvářet síť spolupráce – např. s OHK Břeclav, CzechInvest, Celostátní síť pro venkov, ale i ostatní MAS. Započala aktivity k tomu, aby MAS pomáhala v regionu i jinou cestou nežli rozdělování jí alokovaných finančních prostředků. V listopadu 2017 realizovala MAS s podporou Celostátní sítě pro venkov a Regionálního odboru Státního zemědělského intervenčního fondu v Brně seminář Zdravé stravování nejen ve školách a seminář k veřejným zakázkám.

## 5 FINANČNÍ ZPRÁVA

Finanční zpráva MAS Lednicko-valtický areál, z.s. tvoří přílohu č. 1 této zprávy.

V Břeclavi dne 31. 3. 2018

**Bc. David** Digitálně  
podepsal Bc.  
**Mikulecký** David Mikulecký  
Datum: 2018.08.16  
11:00:05 +02'00'

.....  
předseda výkonné rady

MAS Lednicko-valtický areál, z.s.

BORS Břeclav a.s., IČ: 49969242

Břeclav, Bratislavská 26, PSČ: 690 62

Zastupující fyzická osoba:

Bc. David Mikulecký

# ROZVAHA pro nevýdělečné organizace

v plném rozsahu

ke dni 31.12.2017

(v celých tisících Kč)

Název a sídlo účetní jednotky

MAS Lednicko-valtický areál, z.s.

Lidická 3116

Břeclav 3

69003

IČO

0 4 0 7 5 1 1 1

Označení a	AKTIVA b	Stav k prvnímu dni účetního období 1	Stav k poslednímu dni účetního období 2
<b>A.</b>	<b>Dlouhodobý majetek celkem (A.I. + A.II. + A.III. + A.IV.)</b>	0	0
<b>A. I.</b>	<b>Dlouhodobý nehmotný majetek celkem (součet A.I.1. až A.I.7.)</b>	0	0
1.	Nehmotné výsledky výzkumu a vývoje	0	0
2.	Software	0	0
3.	Ocenitelná práva	0	0
4.	Drobný dlouhodobý nehmotný majetek	0	0
5.	Ostatní dlouhodobý nehmotný majetek	0	0
6.	Nedokončený dlouhodobý nehmotný majetek	0	0
7.	Poskytnuté zálohy na dlouhodobý nehmotný majetek	0	0
<b>A. II.</b>	<b>Dlouhodobý hmotný majetek celkem (součet A.II.1. až A.II.10.)</b>	0	0
1.	Pozemky	0	0
2.	Umělecká díla, předměty a sbírky	0	0
3.	Stavby	0	0
4.	Hmotné movité věci a jejich soubory	0	0
5.	Pěstitelské celky trvalých porostů	0	0
6.	Dospělá zvířata a jejich skupiny	0	0
7.	Drobný dlouhodobý hmotný majetek	0	0
8.	Ostatní dlouhodobý hmotný majetek	0	0
9.	Nedokončený dlouhodobý hmotný majetek	0	0
10.	Poskytnuté zálohy na dlouhodobý hmotný majetek	0	0
<b>A. III.</b>	<b>Dlouhodobý finanční majetek celkem (součet A.III.1. až A.III.7.)</b>	0	0
1.	Podíly - ovládaná nebo ovládající osoba	0	0
2.	Podíly - podstatný vliv	0	0
3.	Dluhové cenné papíry držené do splatnosti	0	0
4.	Zápůjčky organizačním složkám	0	0
5.	Ostatní dlouhodobé zápůjčky	0	0
6.	Ostatní dlouhodobý finanční majetek	0	0

Označení a	AKTIVA b	Stav k prvnímu dni účetního období 1	Stav k poslednímu dni účetního období 2
<b>A. IV.</b>	<b>Oprávky k dlouhodob. majetku celkem (součet A.IV.1 až A.IV.11.)</b>	0	0
1.	Oprávky k nehmotným výsledkům výzkumu a vývoje	0	0
2.	Oprávky k softwaru	0	0
3.	Oprávky k ocenitelným právům	0	0
4.	Oprávky k drobnému dlouhodobému nehmotnému majetku	0	0
5.	Oprávky k ostatnímu dlouhodobému nehmotnému majetku	0	0
6.	Oprávky ke stavbám	0	0
7.	Oprávky k samostatným hmotným movitým věcem a souborům hmotných movitých věcí	0	0
8.	Oprávky k pěstitelským celkům trvalých porostů	0	0
9.	Oprávky k základnímu stádu a tažným zvířatům	0	0
10.	Oprávky k drobnému dlouhodobému hmotnému majetku	0	0
11.	Oprávky k ostatnímu dlouhodobému hmotnému majetku	0	0
<b>B.</b>	<b>Krátkodobý majetek celkem (B.I. + B.II. + B.III. + B.IV.)</b>	98	2 031
<b>B. I.</b>	<b>Zásoby celkem (součet B.I.1. až B.I.9.)</b>	0	0
1.	Materiál na skladě	0	0
2.	Materiál na cestě	0	0
3.	Nedokončená výroba	0	0
4.	Polotovary vlastní výroby	0	0
5.	Výrobky	0	0
6.	Mladá a ostatní zvířata a jejich skupiny	0	0
7.	Zboží na skladě a v prodejnách	0	0
8.	Zboží na cestě	0	0
9.	Poskytnuté zálohy na zásoby	0	0
<b>B. II.</b>	<b>Pohledávky celkem (součet B.II.1. až B.II.19.)</b>	33	2 017
1.	Odběratelé	0	13
2.	Směnky k inkasu	0	0
3.	Pohledávky za eskontované cenné papíry	0	0
4.	Poskytnuté provozní zálohy	0	0
5.	Ostatní pohledávky	0	0
6.	Pohledávky za zaměstnanci	0	0
7.	Pohledávky za institucemi sociálního zabezpečení a veřejného zdravotního pojištění	0	0
8.	Daň z příjmů	0	0
9.	Ostatní přímé daně	0	0
10.	Daň z přidané hodnoty	0	0

Označení a	AKTIVA b	Stav k prvnímu dni účetního období 1	Stav k poslednímu dni účetního období 2
11.	Ostatní daně a poplatky	0	0
12.	Nároky na dotace a ostatní zúčtování se státním rozpočtem	0	0
13.	Nároky na dotace a ostatní zúčtování s rozpočtem orgánů územních samosprávných celků	0	0
14.	Pohledávky za společníky sdruženými ve společnosti	0	0
15.	Pohledávky z pevných termínovaných operací a opcí	0	0
16.	Pohledávky z vydaných dluhopisů	0	0
17.	Jiné pohledávky	33	50
18.	Dohadné účty aktivní	0	1 954
19.	Opravná položka k pohledávkám	0	0
<b>B. III.</b>	<b>Krátkodobý finanční majetek celkem (součet B.IV.1. až B.IV.8.)</b>	<b>65</b>	<b>14</b>
1.	Peněžní prostředky v pokladně	8	4
2.	Ceniny	0	0
3.	Peněžní prostředky na účtech	57	10
4.	Majetkové cenné papíry k obchodování	0	0
5.	Dluhové cenné papíry k obchodování	0	0
6.	Ostatní cenné papíry	0	0
7.	Peníze na cestě	0	0
<b>B. IV.</b>	<b>Jiná aktiva celkem (součet B.IV.1. až B.IV.3.)</b>	<b>0</b>	<b>0</b>
1.	Náklady příštích období	0	0
2.	Příjmy příštích období	0	0
<b>AKTIVA CELKEM (A. + B.)</b>		<b>98</b>	<b>2 031</b>

Označení a	PASIVA b	Stav k prvnímu dni účetního období 3	Stav k poslednímu dni účetního období 4
<b>A.</b>	<b>Vlastní zdroje celkem (A.I. + A.II.)</b>	-550	-221
<b>A. I.</b>	<b>Jmění celkem (A.I.1. + A.I.2. + A.I.3.)</b>	0	0
1.	Vlastní jmění	0	0
2.	Fondy	0	0
3.	Oceňovací rozdíly z přecenění finančního majetku a závazků	0	0
<b>A. II.</b>	<b>Výsledek hospodaření celkem (A.II.1. + A.II.2. + A.II.3.)</b>	-550	-221
1.	Účet výsledku hospodaření	-557	329
2.	Výsledek hospodaření ve schvalovacím řízení	0	0
3.	Nerozdělený zisk, neuhrazená ztráta minulých let	7	-550
<b>B.</b>	<b>Cizí zdroje celkem (B.I. + B.II. + B.III. + B.IV.)</b>	648	2 252
<b>B. I.</b>	<b>Rezervy celkem (B.I.1.)</b>	0	0
1.	Rezervy	0	0
<b>B. II.</b>	<b>Dlouhodobé závazky celkem (součet B.II.1. až B.II.7.)</b>	0	1 954
1.	Dlouhodobé úvěry	0	0
2.	Vydané dluhopisy	0	0
3.	Závazky z pronájmu	0	0
4.	Přijaté dlouhodobé zálohy	0	1 954
5.	Dlouhodobé směnky k úhradě	0	0
6.	Dohadné účty pasivní	0	0
7.	Ostatní dlouhodobé závazky	0	0
<b>B. III.</b>	<b>Krátkodobé závazky celkem (součet B.III.1. až B.III.23.)</b>	648	298
1.	Dodavatelé	42	15
2.	Směnky k úhradě	0	0
3.	Přijaté zálohy	0	0
4.	Ostatní závazky	0	0
5.	Zaměstnanci	49	78
6.	Ostatní závazky vůči zaměstnancům	44	29
7.	Závazky k institucím sociálního zabezpečení a veřejného zdravotního pojištění	29	41
8.	Daň z příjmů	0	0
9.	Ostatní přímé daně	9	16
10.	Daň z přidané hodnoty	0	0
11.	Ostatní daně a poplatky	0	0
12.	Závazky ze vztahu k státnímu rozpočtu	0	0
13.	Závazky ze vztahu k rozpočtu orgánů územních samosprávních celků	0	0
14.	Závazky z upsaných nesplacených cenných papírů a podílů	0	0

Označení a	PASIVA b	Stav k prvnímu dni účetního období 3	Stav k poslednímu dni účetního období 4
15.	Závazky ke společníkům sdruženým ve společnosti	0	0
16.	Závazky z pevných termínovaných operací a opcí	0	0
17.	Jiné závazky	475	0
18.	Krátkodobé úvěry	0	119
19.	Eskontní úvěry	0	0
20.	Vydané krátkodobé dluhopisy	0	0
21.	Vlastní dluhopisy	0	0
22.	Dohadné účty pasivní	0	0
23.	Ostatní krátkodobé finanční výpomoci	0	0
<b>B. IV.</b>	<b>Jiná pasiva celkem (součet B.IV.1. až B.IV.3.)</b>	<b>0</b>	<b>0</b>
1.	Výdaje příštích období	0	0
2.	Výnosy příštích období	0	0
	<b>PASIVA CELKEM (A. + B.)</b>	<b>98</b>	<b>2 031</b>

Sestaveno dne: 19.3.2018	Podpisový záznam statutárního orgánu účetní jednotky nebo podpisový záznam fyzické osoby, která je účetní jednotkou
Právní forma účetní jednotky SDRUŽENÍ (SVAZ, SPOLEK, SPOLEČNOST, KLUB AJ.)	Osoba odpovědná za účetnictví (jméno a podpis) Bc. David Mikulecký Bc. David Mikulecký Digitálně podepsal Bc. David Mikulecký Datum: 2018.09.12 12:27:53 +02'00'
Předmět podnikání Činnosti organizací sdružujících osoby za účelem	Osoba odpovědná za účetní závěrku (jméno a podpis) Ing. Alena Cyprisová tel.: linka:

# VÝKAZ ZISKU A ZTRÁTY pro nevýdělečné organizace

v plném rozsahu

ke dni 31.12.2017

(v celých tisících Kč)

IČO
0 4 0 7 5 1 1 1

Název a sídlo účetní jednotky

MAS Lednicko-valtický areál, z.s.

Lidická 3116

Břeclav 3

69003

Označení a	NÁKLADY b	Činnost		
		hlavní 1	hospodářská 2	celkem 3
<b>A.I.</b>	<b>Spotřebované nákupy a nakupované služby (součet A.I.1. až A.I.6.)</b>	627		627
1.	Spotřeba materiálu, energie a ostatních neskladovaných dodávek	53		53
2.	Prodané zboží	0		0
3.	Opravy a udržování	0		0
4.	Náklady na cestovné	190		190
5.	Náklady na reprezentaci	1		1
6.	Ostatní služby	383		383
<b>A.II.</b>	<b>Změny stavu zásob vlastní činnosti a aktivace (součet A.II.7. až A.II.9.)</b>	0		0
7.	Změna stavu zásob vlastní činnosti	0		0
8.	Aktivace materiálu, zboží a vnitroorganizačních služeb	0		0
9.	Aktivace dlouhodobého majetku	0		0
<b>A.III.</b>	<b>Osobní náklady (součet A.III.10. až A.III.14.)</b>	1 351		1 351
10.	Mzdové náklady	1 054		1 054
11.	Zákonné sociální pojištění	297		297
12.	Ostatní sociální pojištění	0		0
13.	Zákonné sociální náklady	0		0
14.	Ostatní sociální náklady	0		0
<b>A.IV.</b>	<b>Daně a poplatky (A.IV.15.)</b>	0		0
15.	Daně a poplatky	0		0
<b>A.V.</b>	<b>Ostatní náklady (součet A.V.16. až A.V.22.)</b>	12		12
16.	Smluvní pokuty, úroky z prodlení, ostatní pokuty a penále	0		0
17.	Odpis nedobytné pohledávky	0		0
18.	Nákladové úroky	3		3
19.	Kursově ztráty	0		0
20.	Dary	0		0
21.	Manka a škody	0		0
22.	Jiné ostatní náklady	9		9



Označení a	NÁKLADY b	Činnost		
		hlavní 1	hospodářská 2	celkem 3
<b>A.VI.</b>	<b>Odpisy, prodaný majetek, tvorba a použití rezerv a opravných položek (součet A.VI.23. až A.I.27.)</b>	0		0
23.	Odpisy dlouhodobého majetku	0		0
24.	Prodaný dlouhodobý majetek	0		0
25.	Prodané cenné papíry a podíly	0		0
26.	Prodaný materiál	0		0
27.	Tvorba a použití rezerv a opravných položek	0		0
<b>A.VII.</b>	<b>Poskytnuté příspěvky (A.VII.28.)</b>	15		15
28.	Poskytnuté členské příspěvky a příspěvky zúčtované mezi organizačními složkami	15		15
<b>A.VIII.</b>	<b>Daň z příjmů (A.VIII.29.)</b>	0		0
29.	Daň z příjmů	0		0
	<b>NÁKLADY CELKEM (A.I. + A.II. + A.III. + A.IV. + A.V. + A.VI. + A.VII. + A.VIII.)</b>	2 005		2 005

Označení a	VÝNOSY b	Činnost		
		hlavní 1	hospodářská 2	celkem 3
<b>B.I.</b>	<b>Provozní dotace (B.I.1.)</b>	2 054		2 054
1.	Provozní dotace	2 054		2 054
<b>B.II.</b>	<b>Přijaté příspěvky (součet B.II.2. až B.II.4.)</b>	77		77
2.	Přijaté příspěvky zúčtované mezi organizačními složkami	0		0
3.	Přijaté příspěvky (dary)	0		0
4.	Přijaté členské příspěvky	77		77
B.III.	Tržby za vlastní výkony a za zboží	203		203
<b>B.IV.</b>	<b>Ostatní výnosy (součet B.VI.5. až B.VI.10.)</b>	0		0
5.	Smluvní pokuty, úroky z prodlení, ostatní pokuty a penále	0		0
6.	Platby za odepsané pohledávky	0		0
7.	Výnosové úroky	0		0
8.	Kursově zisky	0		0
9.	Zúčtování fondů	0		0
10.	Jiné ostatní výnosy	0		0
<b>B.V.</b>	<b>Tržby z prodeje majetku (součet B.V.11. až B.V.15.)</b>	0		0
11.	Tržby z prodeje dlouhodobého nehmotného a hmotného majetku	0		0
12.	Tržby z prodeje cenných papírů a podílů	0		0
13.	Tržby z prodeje materiálu	0		0
14.	Výnosy z krátkodobého finančního majetku	0		0
15.	Výnosy z dlouhodobého finančního majetku	0		0
<b>VÝNOSY CELKEM (B.I. + B.II. + B.III. + B.IV. + B.V.)</b>		<b>2 334</b>		<b>2 334</b>
C.	Výsledek hospodaření před zdaněním	329		329
D.	Výsledek hospodaření po zdanění	329		329

Sestaveno dne: 19.3.2018	Podpisový záznam statutárního orgánu účetní jednotky nebo podpisový záznam fyzické osoby, která je účetní jednotkou
Právní forma účetní jednotky SDRUŽENÍ (SVAZ, SPOLEK, SPOLEČNOST, KLUB AJ.)	Osoba odpovědná za účetnictví (jméno a podpis)  Bc. David Mikulecký <small>Digitálně podepsal Bc. David Mikulecký Datum: 2018.09.12 12:28:27 +02'00'</small>
Předmět podnikání Činnosti organizací sdružujících osoby za účelem p	Osoba odpovědná za účetní závěrku (jméno a podpis)  tel.: linka:

**Příloha v účetní závěrce  
§ 29 vyhl. č. 504/2002 Sb.**

Subjekt: MAS Lednicko-valtický areál, z.s.  
Sídlo: Lidická 3116/134, 69003 Břeclav 3  
IČO: 04075111  
Právní forma: SPOLEK  
Rozvahový den: 31.12.2017  
Sestaveno k datu: 19.3.2018

**Hlavní účel:**

Hlavním účelem spolku je společensky užitečná činnost, všestranně přispívat ke zlepšování a rozvoji kvality života, rozvoji a uplatňování základních lidských práv a humanitárních zásad, a přispívat tím k naplňování obecného blaha.

**Statutární orgán: Výkonná rada**

Členové statutárního orgánu:  
předseda výkonné rady:  
BORS Břeclav a.s., IČ: [499 69 242](#)  
Břeclav, Bratislavská 26, PSČ 69062

při výkonu funkce zastupuje:  
Bc. DAVID MIKULECKÝ, dat. nar. 21. října 1986  
U Nemocnice 3372/8b, 690 02 Břeclav

**Členové výkonné rady:**

AZI spol. s r.o., IČ: [253 37 246](#)  
Břeclav, nám.T.G.Masaryka 38/10, PSČ 69002

při výkonu funkce zastupuje:  
Ing. JAROSLAV HLADÍK, dat. nar. 19. listopadu 1959  
Kpt. Nálepky 464/13, Charvátská Nová Ves, 690 06 Břeclav

Město Břeclav, IČ: [002 83 061](#)  
náměstí T. G. Masaryka 42/3, 690 02 Břeclav

při výkonu funkce zastupuje:  
Ing. PAVEL DOMINIK, dat. nar. 23. ledna 1968  
Za Kasárnami 3317/27, 690 02 Břeclav

doc. Ing. MILOŠ MICHLOVSKÝ, dat. nar. 21. prosince 1953  
Družstevní 818, 691 03 Rakvice

Město Velké Bílovice, IČ: [002 83 673](#)  
nám. Osvoboditelů 570, 691 02 Velké Bílovice

při výkonu funkce zastupuje:  
MARIE VLKOVÁ, dat. nar. 11. května 1958  
Fabian 1174, 691 02 Velké Bílovice

## **Použité obecné účetní metody a zásady:**

ÚJ se řídí zákonem 563/1991 Sb. o účetnictví.

ÚJ používá účetní metody stanovené zákonem o účetnictví 563/1991 Sb., vyhláškou 504/2002 Sb. a Českými účetními standardy pro nevýdělečné organizace.

ÚJ oceňuje majetek v pořizovacích cenách.

Účetní období: kalendářní rok 2017

Počet zaměstnanců: 3

Mzdové náklady: Hrubá mzda 1 054 tis  
Odvody 297 tis

ÚJ má na SÚ 378 jiné pohledávky zaúčtovaný předpis členských příspěvků a jejich neuhrazený zůstatek.

Zůstatek SÚ 336 - je předpis odvodů zaměstnavatele z mezd, uhrazený do 31.1.2018

ÚJ nemá závazky po splatnosti.

ÚJ využívá KTK úvěr.

ÚJ čerpala provozní dotaci z Kr Úřadu Jihomoravského kraje v částce 100 000,- Kč.

ÚJ dále vykazuje na SÚ 955 zálohu přijatou v roce 2017 v částce 1 953 702,64 jako dlouhodobou zálohu projektu IROP.

## **Účasti členů řídicích a kontrolních orgánů v osobách se kterými subjekt uzavřel smluvní vztahy:**

1. Bc. David Mikulecký

- BORS Břeclav a.s., IČ: 49969242, se sídlem Bratislavská 26, Břeclav – Smlouva o výpůjčce ze dne 22. 4. 2016 , Nájemní smlouva ze dne 12. 6. 2015
- Smlouva o výpůjčce ze dne 9. 9. 2016

2. Ing. Jaroslav Hladík (AZI spol. s r. o.)

- AZI spol. s r. o., IČ: 25337246, se sídlem nám. T. G. Masaryka 38/10, 690 02 Břeclav – Smlouva o zápůjčce ze dne 29. 9. 2016

3. Ing. Pavel Dominik (Město Břeclav)

- Dobrovolný svazek obcí LVA, IČ: 71243852, se sídlem Zámecké náměstí 70, 691 44 Lednice – Smlouva o výpůjčce ze dne 15. 12. 2016

4. Marie Vlková (Město Velké Bílovice)

- Dobrovolný svazek obcí LVA, IČ: 71243852, se sídlem Zámecké náměstí 70, 691 44 Lednice – Smlouva o výpůjčce ze dne 15. 12. 2016

ÚJ zjišťuje základ daně a daňové úlevy dle zákona 586 / 1992 Sb. § 20. a dalších.

Viz: Příloha tabulka.

Dále subjekt uplatnil na ř. 251 odečet 27 000,- Kč dle §20 odst. 7 ZDP. Základ daně roku 2017 činily předepsané členské příspěvky roku 2017, které nebyly v roce 2017 přijaté.

ÚJ na základě rozhodnutí orgánu spolku převedla záporný HV roku 2016 na účet 932 „nerozdělený zisk, neuhrazená ztráta minulých let“.

Doplnění přílohy v účetní závěrce – účetní operace ovlivňující aktiva, pasiva, náklady, výnosy roku 2017.

<b>POPIS</b>	<b>VYJÁDŘENÍ</b>	<b>DOPAD NA A/P</b>	<b>NEGATIVNÍ DOPAD NA HV v KČ + zvýšení, - snížení</b>
HV vykázané v DAP			329018,98
SÚ 518 – doklad 17HV00016	Catering – jednalo se o nedaňový náklad - repre		+832,-
SÚ 549 – OZ 161900087, 171900026,171900059 171900117	Chybně stanovena výše zákonného pojistného za zaměstnance 7 promile. Správná sazba 4,2 promile		+ 2323,-
Doklady k cestovním náhradám 2017 SÚ – 512 SÚ - 333	Zaměstnanci v roce 2017 podali vyúčtování v nesprávné výši, zaměstnavatelem nebyla provedena úprava tohoto vyúčtování.	Navýšení aktiv 6366,- 518,-	- 6884
SÚ – 388/ 691 dohadné položky k dotaci CLLD - IROP	V roce 2015 bylo zahájeno řízení k žádosti o čerpání dotace EU IROP – projekt byl přijat. V roce 2015 a 2016 nebyla vytvořena dohadná položka k čerpaným nákladům – tato byla účtována v roce 2017	Podhodnocení pasiv 668 503,34	- 668 503,34
SÚ – 691 dotace IROP	Na 11,12/2017 nebyla vytvořena dohadná položka k výnosům v částce předpokládaných čerpaných nákladů předložených ke schválení.	Podhodnocení aktiv 272 394,78	+ 272 394,78
Dopad na HV 2017	Uvedené položky mají dopad na HV – snížení na		Ztráta -70 818,58

Podpisový záznam osoby odpovědné za účetní závěrku:

Podpisový záznam osoby odpovědné za účetnictví:

Bc. David Mikulecký  
Digitálně podepsal Bc. David Mikulecký  
Datum: 2018.09.12 12:27:05 +02'00'

